

# REPRODUCTION, GROSSESSE ET NAISSANCE

## Leçon 13

CAPACITÉS  
DIFFÉRENTES

### RÉSULTATS D'APPRENTISSAGE

Déterminer et décrire les étapes du développement du fœtus humain de la conception jusqu'à la naissance et les facteurs qui peuvent l'influencer<sup>1</sup>.



#### MATÉRIEL

- Schéma de l'appareil génital féminin
- Schéma de l'appareil génital masculin
- Schéma de la fécondation
- Schéma des vrais jumeaux
- Schéma des faux jumeaux
- Schéma de la nidation
- Activité d'association : grossesse et naissance
- Document de cours Récit de ma naissance
- Schéma du premier trimestre
- Schéma du deuxième trimestre
- Schéma du troisième trimestre



#### INTRODUCTION

Beaucoup d'élèves sont curieux au sujet du processus de reproduction et de naissance. Cette leçon aidera les élèves à comprendre comment commence une grossesse, comment le bébé se développe à l'intérieur de la mère et comment se déroule la naissance. Ils auront également l'occasion d'examiner les responsabilités liées à la grossesse et à la parentalité.



Certains élèves trouveront le concept de la reproduction et de la naissance intéressant et cette leçon est conçue pour répondre à leurs principales questions. L'étude de ce sujet peut être amusante et emballante et peut, du même coup, contribuer à déboulonner un certain nombre de mythes sur l'origine des bébés. C'est à vous de voir si vos élèves tireront profit du matériel.



## APPROCHES/STRATÉGIES

### A. RÈGLES DE BASE

- Assurez-vous d'établir des règles de base avant de commencer la leçon. Pour les classes ayant déjà établi les règles de base, les passer rapidement en revue peut favoriser le succès de la leçon.
- Vous devrez vous attendre à ce que les élèves rigolent. Tentez de reconnaître les réactions des élèves à la matière. Dites-leur qu'il peut être difficile de parler de la reproduction et de la naissance et qu'il est tout à fait normal d'être un peu mal à l'aise.



L'éducation sexuelle est plus efficace en classe où il existe un climat de confiance mutuelle, de sécurité et de confort. L'établissement de règles de base est un moyen efficace de créer un climat positif dans la classe. Pour en savoir plus sur la façon d'établir des règles de base en classe, veuillez consulter la section [Établir des règles de base](#).

### B. DISCUSSION: DISCUSSION – D'OU PROVIENNENT LES BÉBÉS?

Expliquez aux élèves que nous allons parler des parties intimes de notre corps. C'est ce que l'on appelle les organes génitaux et reproducteurs, soit les parties qui permettent de concevoir un enfant. Vous voudrez peut-être vous reporter à la leçon 2, Puberté : Mon corps change, activité C, dans laquelle les élèves ont défini les parties internes du corps. Cette section peut être difficile pour certains élèves, car apprendre les termes utilisés en biologie requiert des compétences complexes. Veuillez vous reporter aux documents de cours Appareil génital de l'homme et de la femme que vous pourrez utiliser comme aide visuelle.



Certaines familles et cultures partagent des histoires traditionnelles sur l'origine des bébés avec leurs enfants. On leur apprend, par exemple, que c'est une cigogne qui amène les bébés (comme dans le film Dumbo de Disney) ou que les bébés naissent dans les choux.

1. Demandez aux élèves s'ils savent d'où proviennent les bébés.
  - Ils peuvent être gênés d'en parler, mais poser des questions leur donnera l'occasion de partager leurs connaissances, lesquelles peuvent inclure des mythes qu'il faudra clarifier.
  - La conception d'un bébé survient lors de la fusion d'un ovule de la femme et d'un spermatozoïde de l'homme. C'est ce que l'on appelle fécondation. Montrez le schéma de la fécondation.
  - Cela se produit généralement lors d'une relation sexuelle entre un homme et une femme. L'homme libère des spermatozoïdes dans le vagin de la femme, qui se déplacent ensuite vers l'ovule.
2. Combien de spermatozoïdes sont expulsés avec chaque éjaculation?
  - Chaque éjaculation peut expulser jusqu'à deux millions de spermatozoïdes. Un seul spermatozoïde réussira à pénétrer l'ovule.
3. Combien d'ovules sont libérés durant un cycle menstruel?
  - En général, un seul ovule est libéré. L'ovule a la taille d'un point.
4. Qu'arrive-t-il si plus d'un ovule est libéré?
  - Si les deux ovules sont fécondés, alors la femme pourrait avoir de faux jumeaux. Lorsqu'il y a un seul ovule fécondé et qu'il se sépare en deux avant le début de la division cellulaire, on obtient de vrais jumeaux. Montrez les schémas des vrais et des faux jumeaux.
  - Est-ce que quelqu'un ici connaît des jumeaux? Sont-ils de vrais ou de faux jumeaux?
5. Combien de temps un ovule peut-il vivre dans le corps de la femme?
  - De 12 à 24 heures après sa libération.
6. Combien de temps les spermatozoïdes peuvent-ils vivre dans le corps de la femme après l'éjaculation?
  - De 3 à 5 jours après l'éjaculation.
7. Une relation sexuelle mène-t-elle toujours à une grossesse?
  - Non. Une grossesse ne survient que si un spermatozoïde réussit à féconder l'ovule et si ce dernier se fixe aux parois de l'utérus. Montrez le schéma de la nidation.



N'hésitez pas à faire appel à une employée qui est enceinte, et disposée à faire part de son expérience, pour parfaire l'apprentissage des élèves. Il est possible de montrer des photos de l'échographie aux élèves, ainsi que de faire part d'anecdotes, notamment qu'est-ce qu'on ressent quand le bébé donne des coups de pied. Si une personne enceinte est disposée à parler de son expérience, assurez-vous d'établir des règles de base avec vos élèves. Avant la rencontre, fournissez une boîte aux questions ou une liste de questions à la personne enceinte afin qu'elle puisse choisir les questions auxquelles elle se sent à l'aise de répondre.

## C. GROSSESSE ET NAISSANCE

Vous pouvez transmettre l'information suivante à vos élèves de différentes façons:

Utilisez l'activité d'association grossesse et naissance et les éléments de discussion. Utilisez des livres, des photos en ligne ou des outils d'enseignement, comme la trousse de naissance, des DVD (certains peuvent être disponibles auprès de votre centre de soins communautaire). Assurez-vous de vous familiariser à l'avance avec ces outils et de sélectionner le matériel qui convient le mieux à votre groupe. N'utilisez que les questions de discussion. Questions de discussion:

1. Quels sont les premiers signes qu'une femme est enceinte? Dites-leur que ces signes ne sont pas nécessairement présents chez toutes les femmes.
  - *Absence de menstruations*
  - *Seins douloureux*
  - *Nausées et vomissements, surtout le matin*
  - *Fatigue*
2. Comment une femme fait-elle généralement pour savoir si elle est enceinte?
  - *Elle peut faire un test de grossesse qu'elle aura acheté auprès d'un pharmacien ou dans une pharmacie, ou elle peut le faire dans une clinique.*
3. Comment une femme prend-elle soin d'elle-même et de son bébé durant sa grossesse?
  - *Éviter de consommer de l'alcool ou des drogues (y compris les médicaments sur ordonnance, à moins d'avis contraire d'un médecin)*
  - *Éviter de fumer et de côtoyer des fumeurs.*
  - *Faire des examens médicaux*
  - *Manger sainement; prendre des vitamines prénatales, notamment de l'acide folique*
  - *Se reposer beaucoup et faire de l'exercice*
4. Comment appelle-t-on l'endroit dans le corps de la femme où le bébé se développe?
  - *L'utérus*
5. Combien de temps dure une grossesse?
  - *En général, une grossesse dure 9 mois ou 40 semaines. Alors, si la grossesse commence en janvier, le bébé sera prêt à naître en septembre.*
  - *Si le bébé naît à 37 semaines de grossesse, on dit qu'il est prématuré ou avant terme.*
  - *Les médecins divisent la grossesse en trois stades appelés trimestres.*
  - *Le premier trimestre comprend les trois premiers mois. Le deuxième trimestre s'échelonne du quatrième au sixième mois. Le troisième trimestre s'échelonne du septième au neuvième mois.*
  - *Chaque trimestre représente un différent stade de développement chez le bébé. Les organes du bébé se développent au cours du premier trimestre. Le bébé se déplace, mais la mère ne peut pas encore sentir ses mouvements. Les dents et les ongles poussent également.*
  - *Au deuxième trimestre, le cerveau se développe considérablement. Les cils et les sourcils se forment, le bébé peut ouvrir les yeux et commence peu à peu à ressembler à un vrai bébé.*
  - *Au troisième trimestre, le bébé peut entendre et croît rapidement. Il se prépare à naître.*
  - *Utilisez les schémas des trimestres pour montrer aux élèves de quelle manière le bébé grandit et se développe.*

6. Comment appelle-t-on le processus par lequel une femme donne naissance au bébé?

- *Le travail. Ce processus peut durer de quelques heures à quelques jours!*

7. Comment le bébé sort-il?

- *La plupart des bébés sont expulsés du vagin de la femme. Si le bébé n'arrive pas à sortir de cette façon pour des raisons médicales, les médecins procéderont à une opération appelée « césarienne » et qui consiste à effectuer une incision de l'abdomen jusqu'à l'utérus.*

#### **D. ACTIVITÉ COMPLÉMENTAIRE : RÉCIT DE MA NAISSANCE**

Vous pouvez vous servir de cette activité avec les élèves qui pourraient tirer profit du fait de faire part de leur apprentissage avec des adultes de confiance. Certains élèves peuvent ne pas vivre avec leurs parents biologiques et peuvent ne pas pouvoir obtenir de l'information sur le récit de leur naissance. Toutefois, vous pouvez leur demander de raconter ce qui s'est passé dans leurs premiers moments avec leur famille.

1. Distribuez le document de cours Récit de ma naissance et expliquez qu'il s'agit d'une activité à faire à la maison avec ses parents ou des adultes de confiance.
2. Plus tard, servez-vous des questions suivantes pour faire le compte-rendu de l'activité.
  - *Quels éléments de votre naissance étaient emballants ou vous ont rendu heureux?*
  - *Quels éléments de votre naissance vous sont surpris?*

#### **E. QUESTIONS DE DISCUSSION FACULTATIVES**

1. Comment se fait-il qu'une femme perde son bébé?

- *Il arrive parfois qu'une grossesse soit interrompue avant le développement complet du bébé. Vous avez déjà entendu le terme « perdre son bébé ». Cela signifie que la femme a fait une fausse couche et que la grossesse est interrompue. Une fausse couche survient généralement dans les premières semaines de grossesse. La femme et sa famille seront probablement très tristes, et leur tristesse peut se poursuivre pendant un certain temps. La femme peut penser qu'elle a fait quelque chose de mal, mais en général, les femmes ne sont pas responsables des fausses couches. Elles surviennent naturellement.*



Certaines questions au sujet de la grossesse ou de la naissance peuvent être difficiles à répondre (consultez les questions de discussion ci-dessous). Les élèves peuvent se demander pourquoi certains bébés meurent ou pourquoi certains bébés naissent avec des handicaps. Ils peuvent même demander pourquoi ils sont eux-mêmes nés avec un handicap, une question qu'ils n'avaient auparavant jamais été à l'aise de poser. Ces questions peuvent être difficiles. Il est important de le reconnaître et de vous préparer afin d'être honnête et ouvert avec vos élèves et satisfaire à leurs besoins. Soyez conscient de vos propres sentiments concernant ces sujets sensibles et n'hésitez pas à parler à un adulte de confiance, un collègue ou un conseiller si vous éprouvez des difficultés.

## 2. Pourquoi certains bébés sont-ils mort-nés?

- *Quand un bébé est décédé à la naissance, on dit qu'il est mort-né. Cela se produit lorsque le bébé meurt à l'intérieur de la mère, avant sa naissance. Parfois, les bébés meurent avant la naissance parce qu'ils sont malades et qu'ils n'auraient été en mesure de survivre hors du corps de leur mère. Parfois, les médecins n'arrivent pas à déterminer la cause exacte du décès. C'est un moment difficile et éprouvant pour la mère et sa famille. Beaucoup de soutien est offert aux femmes et à leurs familles pendant le deuil.*

## 3. Pourquoi certains bébés naissent-ils avec des handicaps?

- *Les médecins peuvent déceler certains handicaps chez les bébés avant leur naissance grâce aux échographies ou à des tests sanguins de la mère. Certains handicaps ne sont pas présents à la naissance du bébé et beaucoup de temps peut s'écouler avant qu'on les découvre. Les handicaps peuvent être causés par:*
  - *l'état de la mère et du bébé, comme la mère qui est atteinte d'une maladie pendant la grossesse.*
  - *les facteurs héréditaires: les parents ont une maladie génétique qui a été transmise au bébé.*
  - *des anomalies chromosomiques.*
- *Beaucoup de personnes ont des handicaps ou des capacités différentes. Certains handicaps sont visibles et d'autres pas. C'est cette diversité qui nous rend si intéressants!*



### BOÎTE AUX QUESTIONS

Demandez aux élèves de répondre aux questions et abordez-les au cours suivant.



La formulation de questions est une activité d'apprentissage importante parce qu'elle permet aux élèves de clarifier et de valider les renseignements présentés. La boîte aux questions est une méthode d'enseignement personnalisé qui a fait ses preuves pour améliorer l'apprentissage. Pour obtenir de plus amples renseignements sur la façon d'utiliser cette méthode d'enseignement, veuillez consulter la section [boîte aux questions](#).



### RÉFLEXION PERSONNELLE

Pendant la leçon, avez-vous :

- suivi les règles de base?
- établi de bonnes pratiques concernant le travail et les discussions en équipe? Que changerez-vous pour les prochains cours avec ce groupe?

Quels changements apporteriez-vous à la leçon pour son utilisation future?



## ÉVALUATION DES ÉLÈVES

Pendant le cours, les élèves ont-ils :

### **Connaissances:**

- déterminé les organes de l'appareil génital masculin et féminin?
- revu la fonction de chaque organe?
- déterminé les facteurs qui peuvent influencer le développement foetal?
- décrit le processus de naissance?

### **Compétences:**

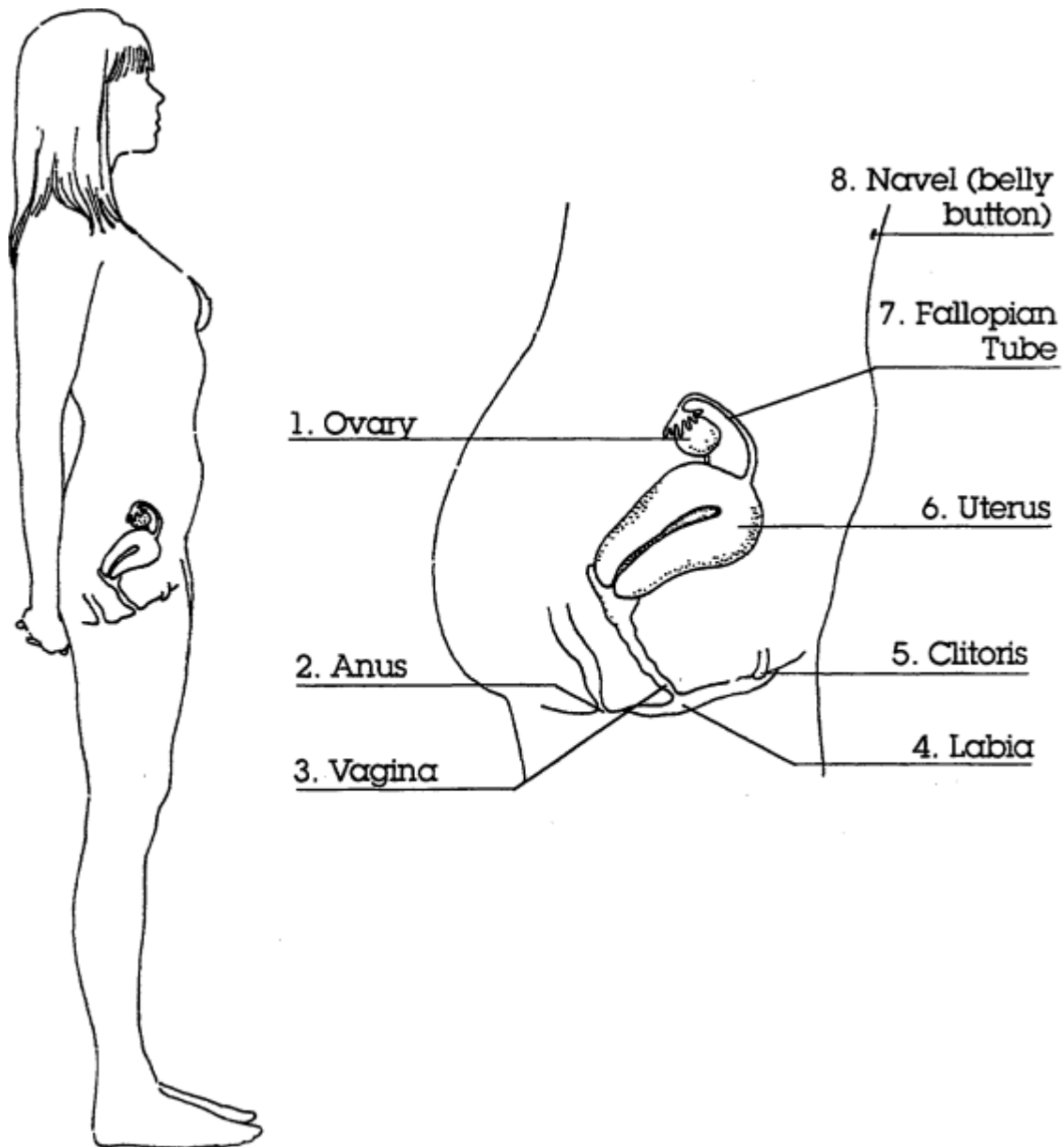
- fait preuve d'aptitudes appropriées à écouter et à échanger pendant les discussions en classe?

### **Attitudes:**

- compris que les menstruations et la production de spermatozoïdes peuvent contribuer à une grossesse?
- reconnu que le développement du foetus se déroule sur une période de temps?

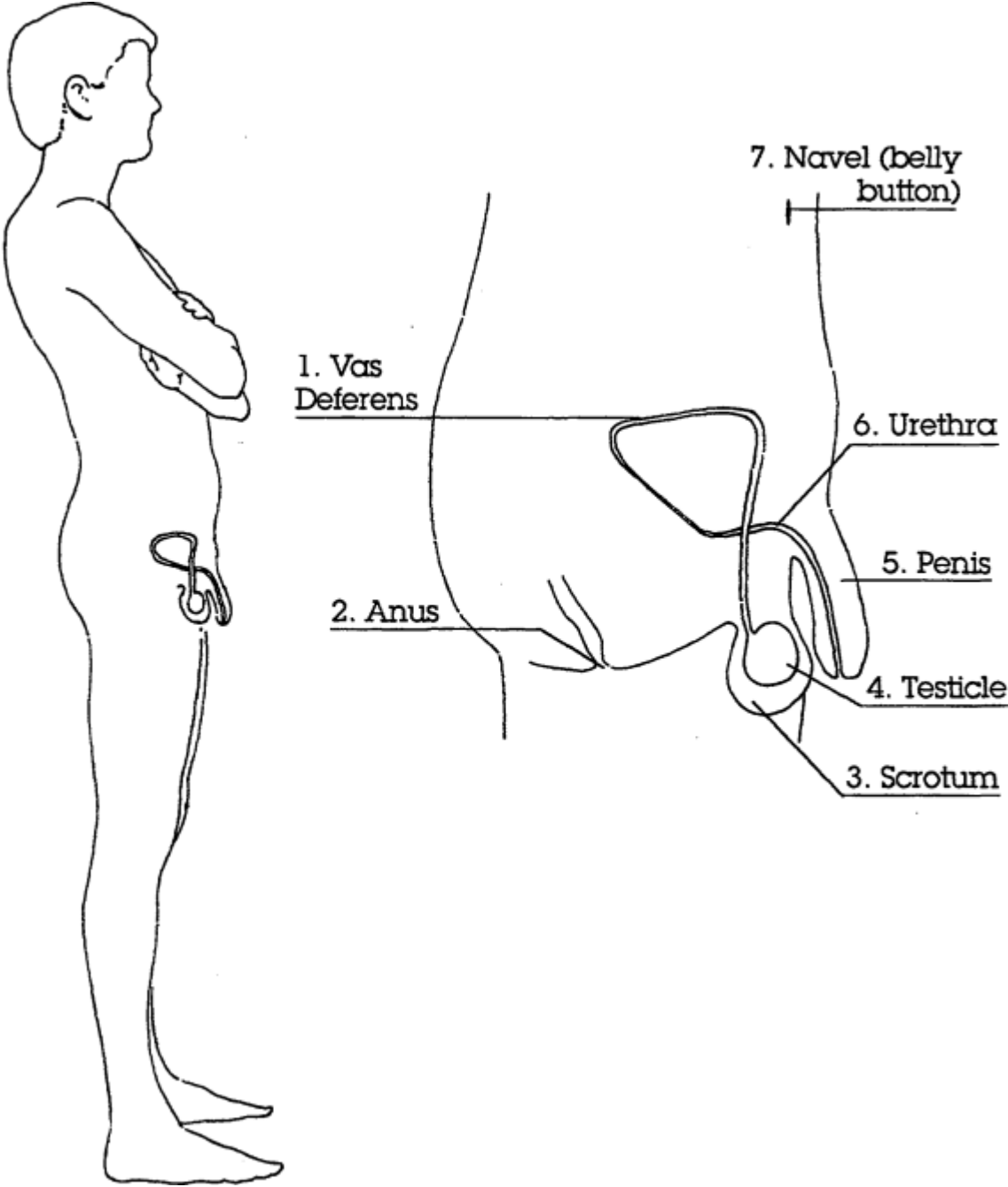
iAlberta Education. (2002). Health and life skills guide to implementation: Kindergarten to grade 9. Extrait de <http://education.alberta.ca/media/352993/pos.pdf> (en anglais seulement)

## Appareil génital féminin (annoté)

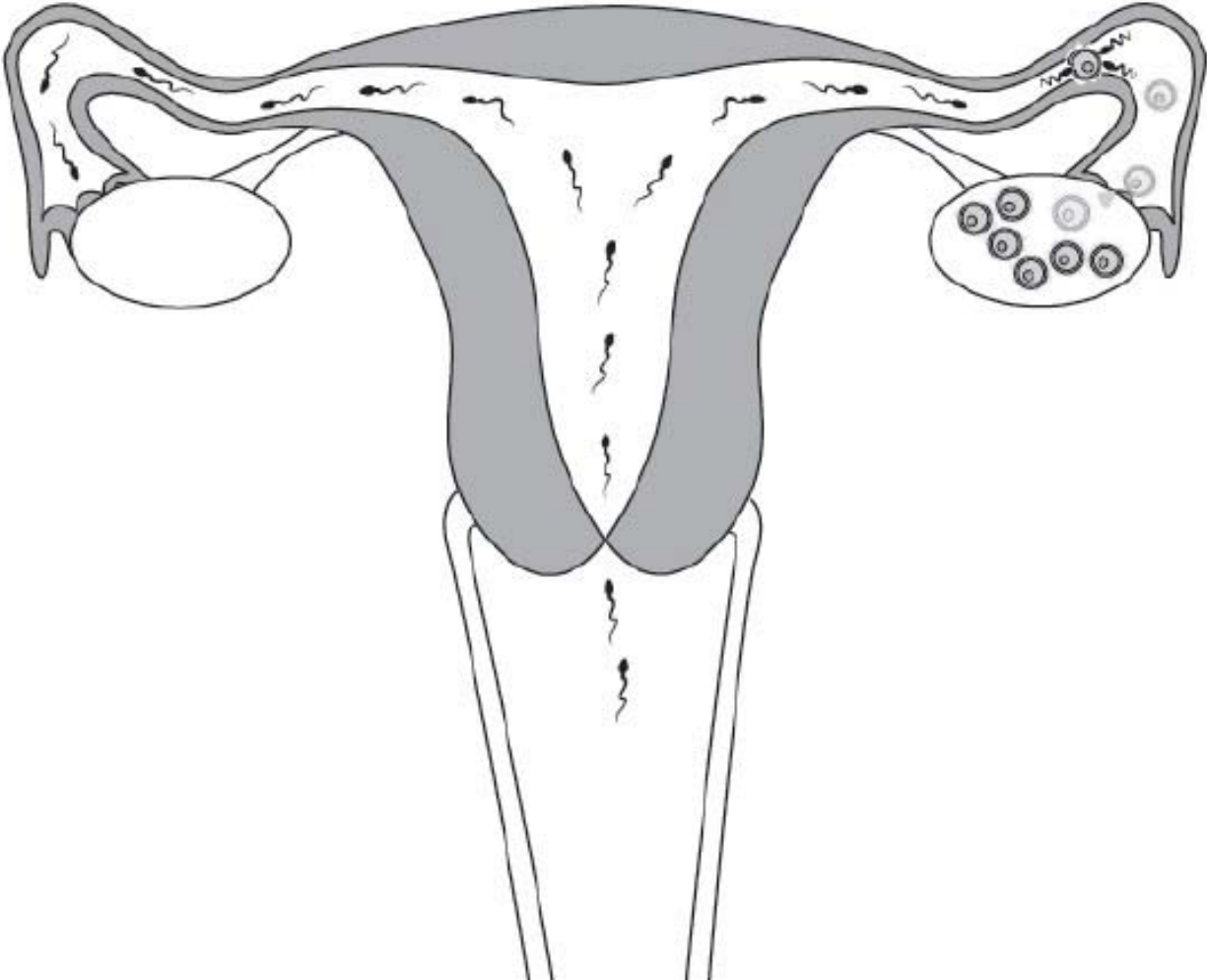




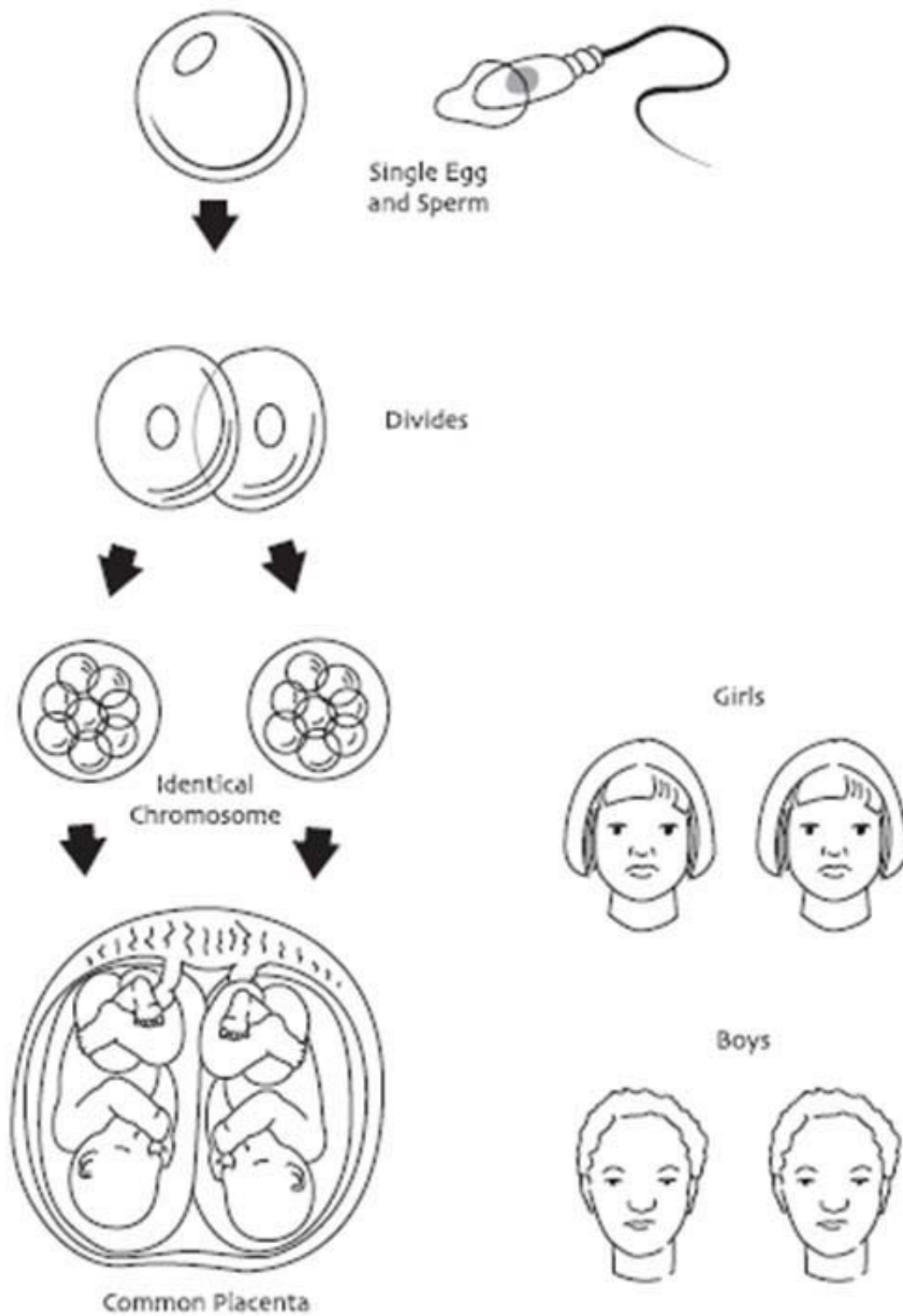
Appareil génital masculin (annoté)



# Fécondation

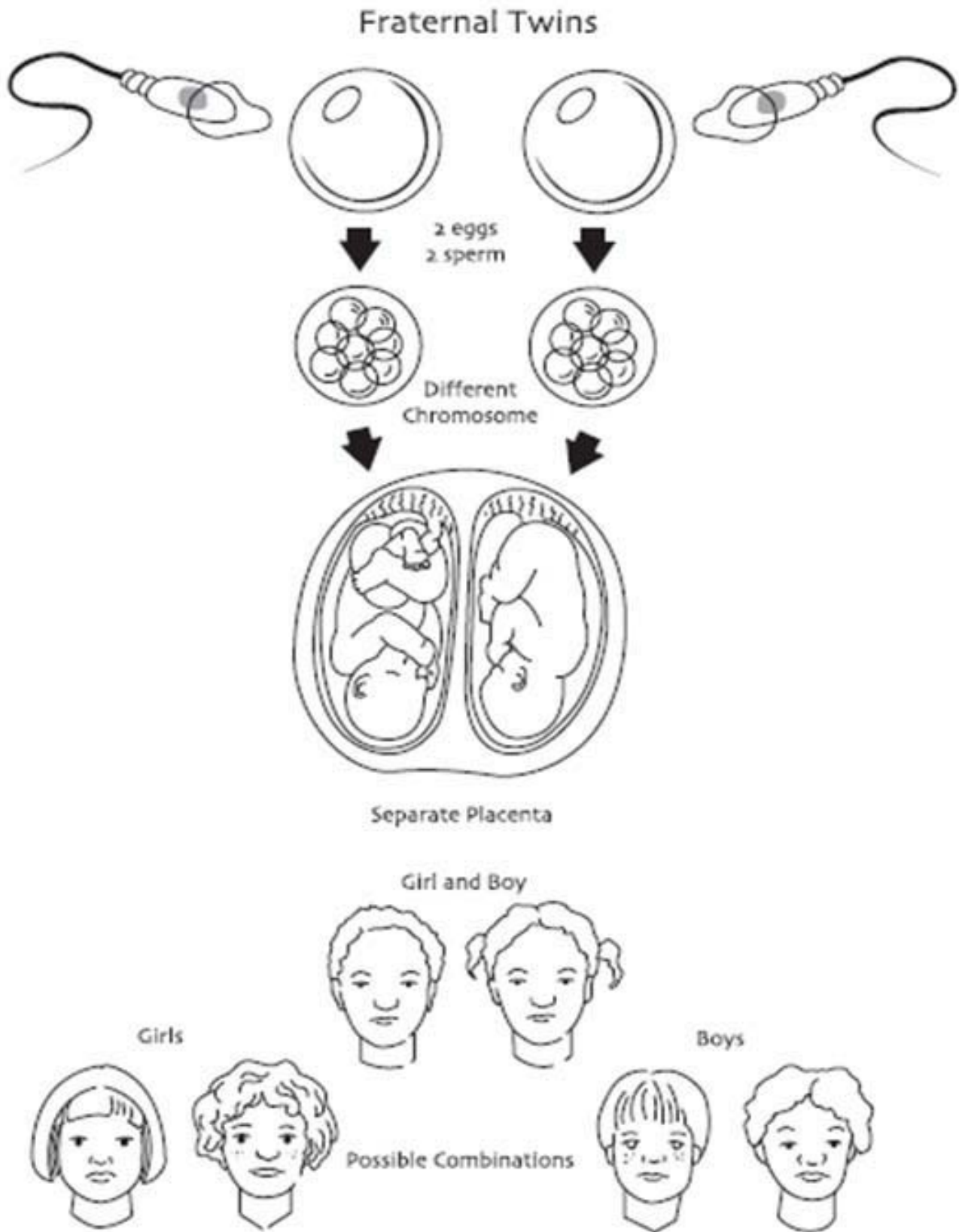


# Vrais jumeaux

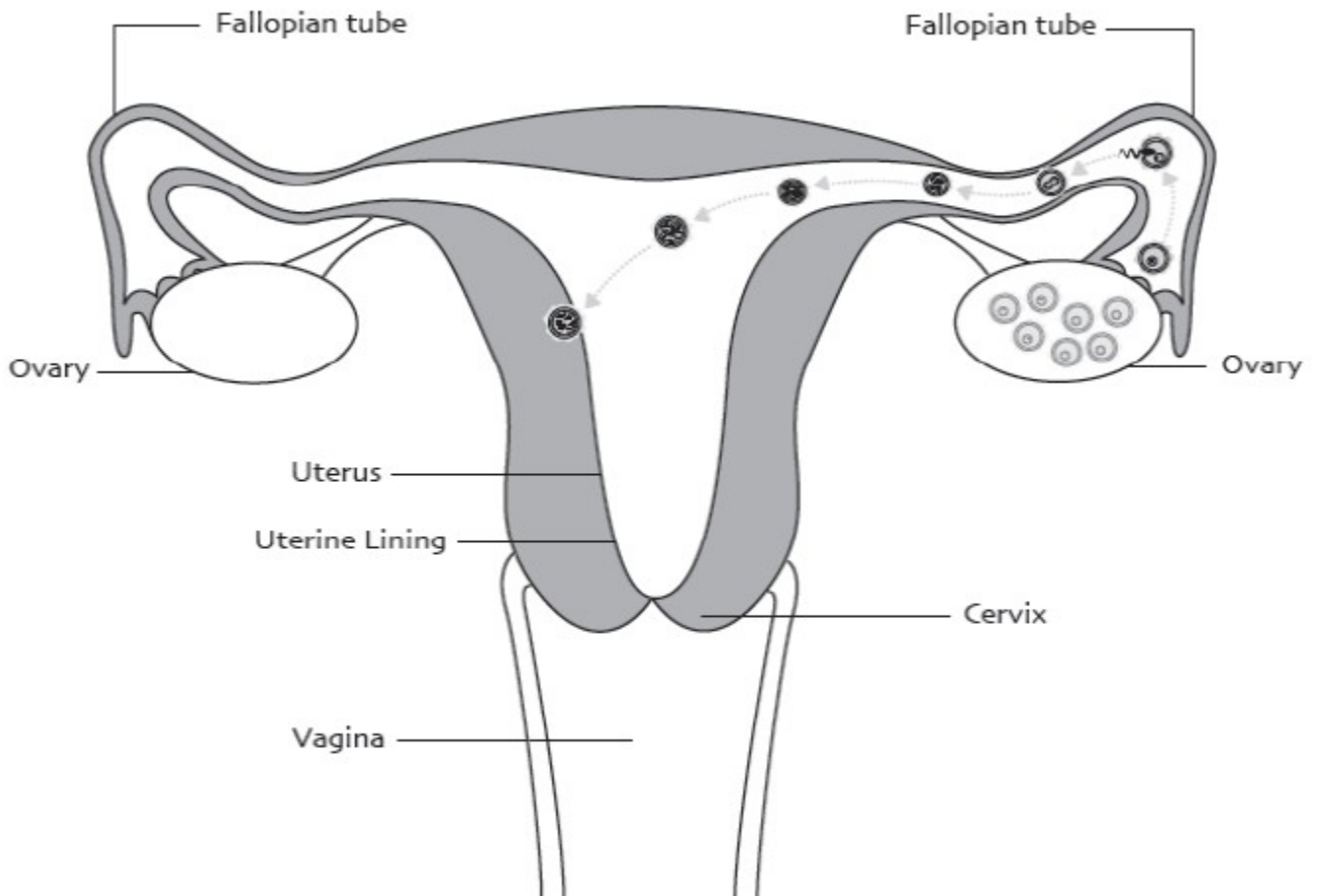


Traduction d'une adaptation de *Sexuality: An Education Resource Book*, Canada : Globe/Modem Curriculum Press.

Faux jumeaux



# Nidation



## Activité d'association: GROSSESSE ET NAISSANCE

Imprimez et distribuez les fiches au hasard. Posez-les sur une table ou lisez-les à voix haute à toute la classe.

Les premiers signes qu'une femme est enceinte	<ul style="list-style-type: none"> <li>• Absence de menstruations Seins douloureux</li> <li>• Nausées et vomissements, surtout le matin</li> <li>• Fatigue</li> </ul>
Comment une femme fait généralement pour savoir si elle est enceinte	<ul style="list-style-type: none"> <li>• Test de grossesse qu'elle aura acheté auprès d'un pharmacien, dans une pharmacie ou fait dans une clinique.</li> </ul>
Comment une femme prend soin d'elle-même et de son bébé durant sa grossesse	<ul style="list-style-type: none"> <li>• Éviter de consommer de l'alcool ou des drogues (y compris les médicaments sur ordonnance, à moins d'avis contraire d'un médecin)</li> <li>• Éviter de fumer et de côtoyer des fumeurs.</li> <li>• Faire des examens médicaux</li> <li>• Manger sainement; prendre des vitamines prénatales, notamment de l'acide folique</li> </ul>
Nom de l'endroit dans le corps de la femme où le bébé se développe	<ul style="list-style-type: none"> <li>• L'utérus</li> </ul>
Durée d'une grossesse	<ul style="list-style-type: none"> <li>• En général, une grossesse dure 9 mois ou 40 semaines.</li> </ul>
Nom du processus quand la femme donne naissance au bébé	<ul style="list-style-type: none"> <li>• Le travail Ce processus peut durer de quelques heures à quelques jours!</li> </ul>
Façon dont le bébé sort	<ul style="list-style-type: none"> <li>• La plupart des bébés sont expulsés du vagin de la femme. Si le bébé n'arrive pas à sortir de cette façon pour des raisons médicales, les médecins procéderont à une opération appelée «césarienne» et qui consiste à effectuer une incision de l'abdomen jusqu'à l'utérus.</li> </ul>



