



teaching  
sexual  
health.ca

**5<sup>e</sup> année**

Activité d'apprentissage

# Production de spermatozoïdes

Résultat d'apprentissage

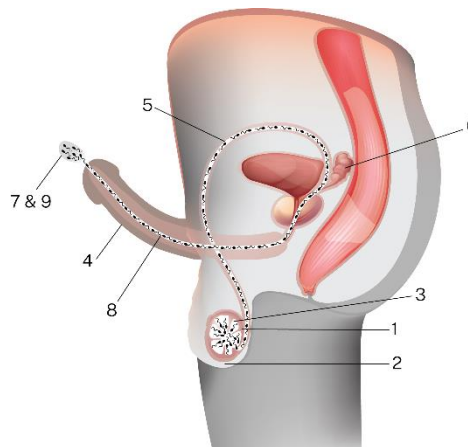
*Les élèves établissent le lien entre la puberté et la capacité de l'être humain à se reproduire.*



Lisez la description suivante sur la production de spermatozoïdes et remplissez les espaces en blanc au moyen des mots fournis.

## Banque de mots

éjaculation  
pénis  
scrotum  
sperme  
vésicules séminales  
spermatozoïdes  
testicules  
urètre  
canal déférent



La production de spermatozoïdes est une fonction clé du système reproducteur.

La production de spermatozoïdes commence dans les \_\_\_\_\_ (1). Ils se trouvent dans un sac que l'on appelle \_\_\_\_\_ (2).

Les testicules produisent des cellules reproductrices que l'on appelle \_\_\_\_\_ (3). Quand les spermatozoïdes sont fabriqués, ils restent dans les testicules en attendant d'être libérés. La libération des spermatozoïdes s'appelle \_\_\_\_\_ (9).

Premièrement, le \_\_\_\_\_ (4) devient plus gros et plus ferme et pointe vers l'extérieur du corps. Quand le pénis est comme cela, c'est ce que l'on appelle une érection. Les spermatozoïdes quittent les testicules et se déplacent le long du \_\_\_\_\_ (5). Les spermatozoïdes se mélangent à du liquide qui provient de la prostate et des \_\_\_\_\_ (6). Le mélange de spermatozoïdes et de fluides s'appelle \_\_\_\_\_ (7). Le sperme passe du canal déférent dans un tube qui s'appelle \_\_\_\_\_ (8) et qui se trouve dans le pénis.

Pendant l'éjaculation, le sperme qui contient les spermatozoïdes est libéré. Après l'éjaculation, l'érection disparaît et le pénis retrouve son état initial.

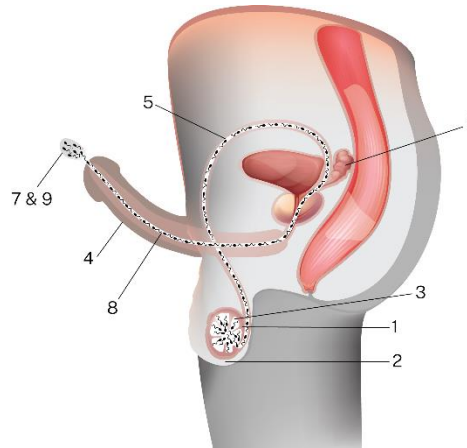




## Corrigé

### Banque de mots

éjaculation  
pénis  
scrotum  
sperme  
vésicules séminales  
spermatozoïdes  
testicules  
urètre  
canal déférent



La production de spermatozoïdes est une fonction clé du système reproducteur.

La production de spermatozoïdes commence dans les **testicules** (1). Ils se trouvent dans un sac que l'on appelle **scrotum** (2).

Les testicules produisent des cellules reproductrices que l'on appelle **spermatozoïdes** (3). Quand les spermatozoïdes sont fabriqués, ils restent dans les testicules en attendant d'être libérés. La libération des spermatozoïdes s'appelle **éjaculation** (9).

Premièrement, le **pénis** (4) devient plus gros et plus ferme et pointe vers l'extérieur du corps. Quand le pénis est comme cela, c'est ce que l'on appelle une érection. Les spermatozoïdes quittent les testicules et se déplacent le long du **canal déférent** (5). Les spermatozoïdes se mélangent à du liquide qui provient de la prostate et des **vésicules séminales** (6). Le mélange de spermatozoïdes et de fluides s'appelle **sperme** (7). Le sperme passe du canal déférent dans un tube qui s'appelle **urètre** (8) et qui se trouve dans le pénis.

Pendant l'éjaculation, le sperme qui contient les spermatozoïdes est libéré. Après l'éjaculation, l'érection disparaît et le pénis retrouve son état initial.




# Production de spermatozoïdes

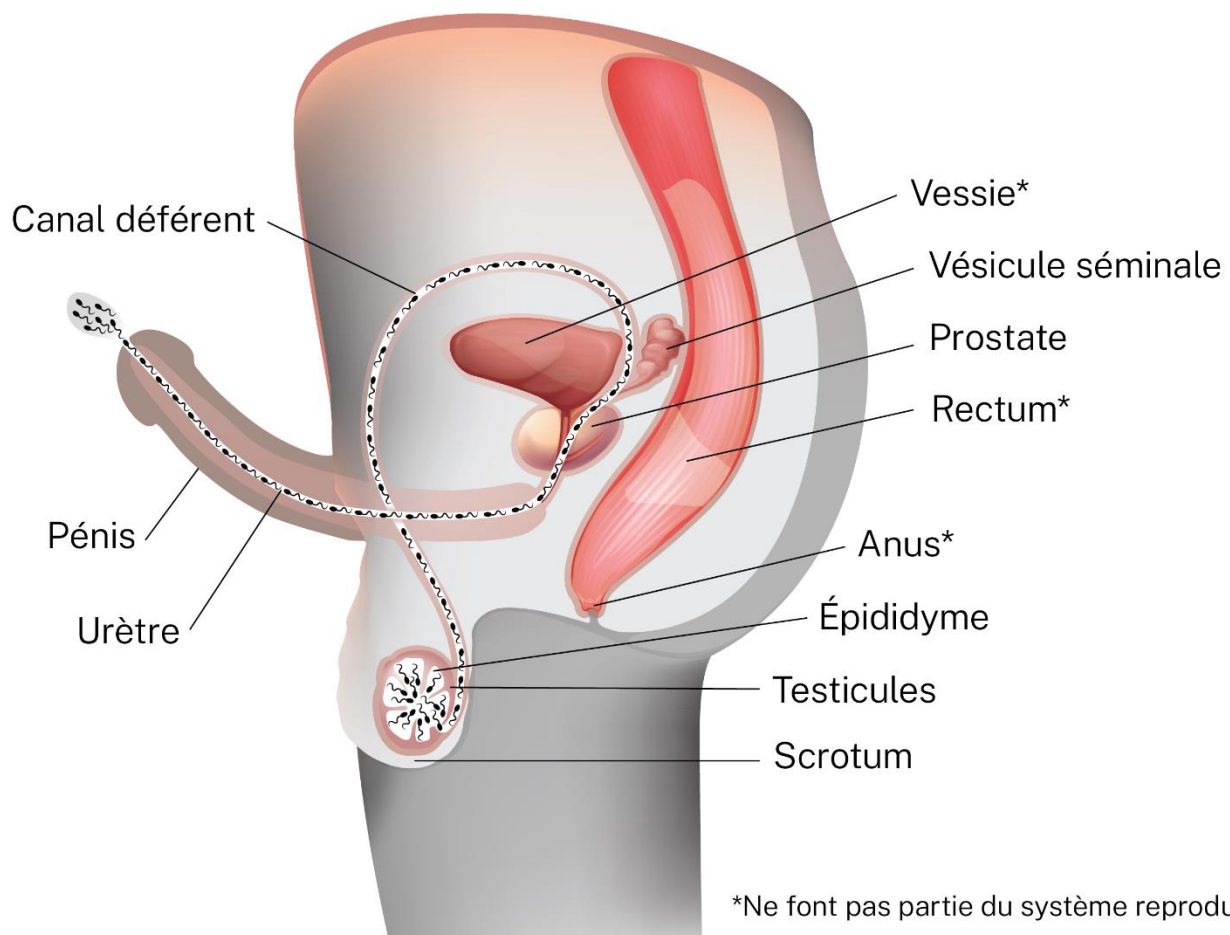
5<sup>e</sup> année



Enseigner la santé sexuelle

Ce schéma décrit le processus de production des spermatozoïdes.

Dessinez une flèche  qui montre la direction dans laquelle les spermatozoïdes se déplacent pour sortir des testicules.




# Production de spermatozoïdes

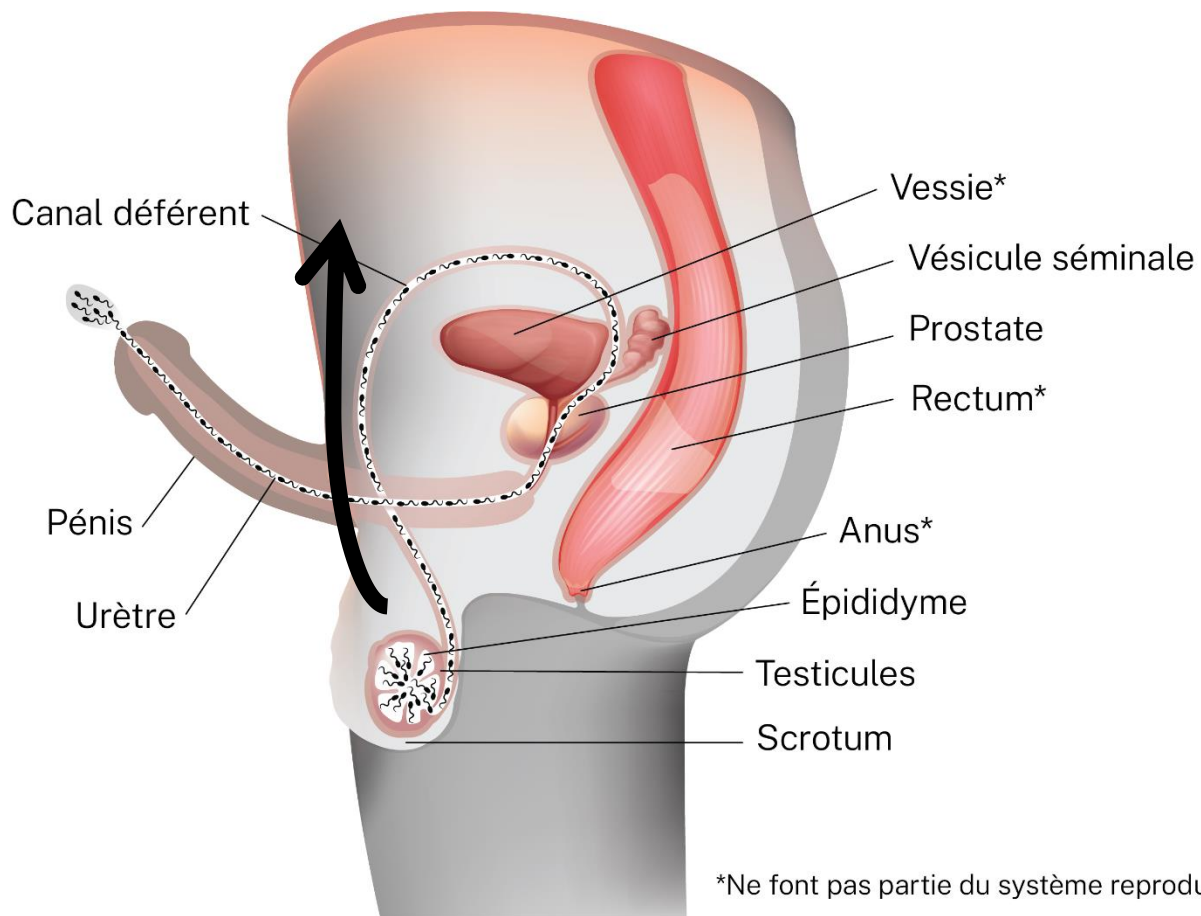
5<sup>e</sup> année



Enseigner la santé sexuelle

Corrigé

Dessinez une flèche  qui montre la direction dans laquelle les spermatozoïdes se déplacent pour sortir des testicules.





© 2025, Primary Care Alberta, Student and Adult Health Promotion and Oral Health



Ce matériel est couvert par une licence Creative Commons Attribution – Pas d'utilisation commerciale – Pas d'œuvre dérivée 4.0 International. Pour consulter une copie de cette licence, voir <https://creativecommons.org/licenses/by-nc-nd/4.0/deed.fr>. Vous pouvez librement copier et distribuer le matériel dans d'autres médias et selon d'autres formats à des fins non commerciales tant que vous mentionnez Primary Care Alberta comme source, que vous n'adaptez pas le matériel et que vous respecter les autres conditions de la licence. La licence ne s'applique pas aux marques de commerce, logos ou contenu de Primary Care Alberta pour lesquels Primary Care Alberta n'est pas titulaire du droit d'auteur.

Ce matériel est fourni à titre d'information générale uniquement et est mis à disposition « tel quel » et « dans l'état ». Bien que tous les efforts raisonnables aient été déployés pour confirmer l'exactitude des renseignements, Primary Care Alberta ne fait aucune représentation ou garantie, expresse, implicite ou statutaire, quant à l'exactitude, à la fiabilité, à l'intégralité, à l'applicabilité ou à la pertinence à un but particulier de ces renseignements. Ce matériel ne remplace aucunement les conseils d'une personne professionnelle qualifiée de la santé. Primary Care Alberta se décharge expressément de toute responsabilité quant à l'usage de ce document et relativement à toute réclamation, action, demande ou poursuite qui pourrait découler de cet usage.