



teaching
sexual
health.ca

5^e année

Activité d'apprentissage

Systemes reproducteurs humains

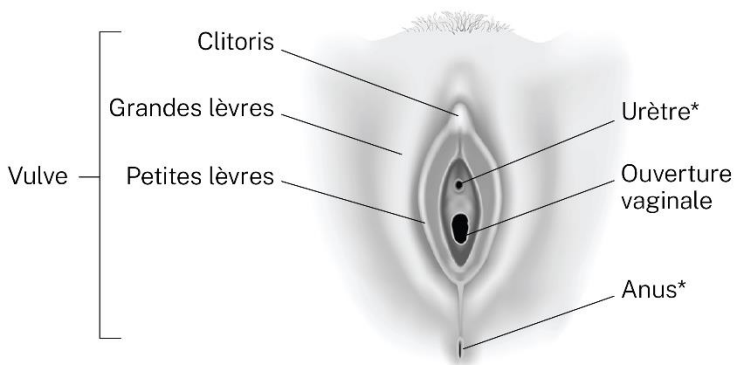
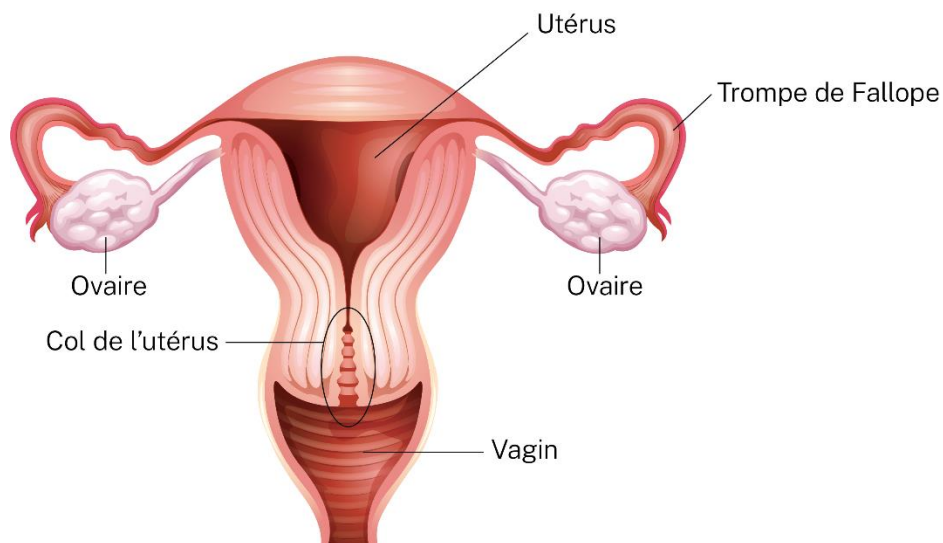
Résultat d'apprentissage

Les élèves établissent le lien entre la puberté et la capacité de l'être humain à se reproduire.





Servez-vous des schémas pour vous aider à remplir les espaces en blanc des deux pages suivantes.



*Ne font pas partie du système reproducteur.



Servez-vous des schémas pour vous aider à remplir les espaces en blanc.

1. **Encerclez** les deux schémas qui montrent les **parties extérieures** du système reproducteur qui produit les ovules.
2. Le _____ est l'organe génital qui grossit et durcit à la suite d'une excitation sexuelle. C'est un petit renflement sensible situé à la jonction des replis de peau, dans la partie supérieure de la vulve.
3. Les replis de peau extérieurs de la vulve se nomment _____ .
4. Les replis de peau intérieurs de la vulve se nomment _____ . Ces deux replis aident à protéger le vagin et l'urètre.
5. L'_____ est un conduit qui transporte l'urine depuis la vessie pour l'évacuer à l'extérieur du corps. Il ne fait pas partie du système reproducteur.
6. L'_____ mène au vagin.





7. Au bas du schéma se trouve l' _____, d'où les matières fécales sont expulsées du corps. Il ne fait pas partie du système reproducteur.
8. La _____ est le nom que l'on donne aux organes génitaux externes, y compris le clitoris, les petites et grandes lèvres et l'ouverture vaginale.
9. Dessinez un **rectangle** autour du schéma qui ne montre que les parties **intérieures** du système reproductif qui produit les ovules.
10. Dessinez une **étoile** ★ à côté du schéma qui montre où se trouvent les parties internes du système reproducteur dans le corps.
11. Chaque côté du système reproducteur qui produit des ovules possède un _____, qui contient les ovules.
12. La _____ de chaque côté raccorde l'ovaire à l'utérus. L'ovule arrive dans l'utérus en passant par cette trompe.





13. L' _____ a environ la taille d'un poing, mais il peut s'étirer pour grossir beaucoup. C'est là que le fœtus se développe pendant la grossesse.

14. Le _____ représente la partie inférieure et étroite au bas de l'utérus.

15. Au bas du schéma se trouve le _____. Il s'agit d'un tube souple et musculaire qui sert de porte de sortie du corps.





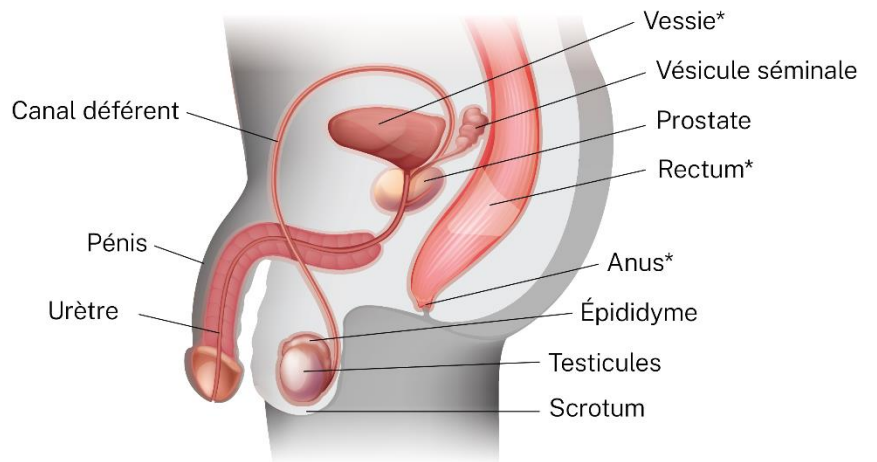
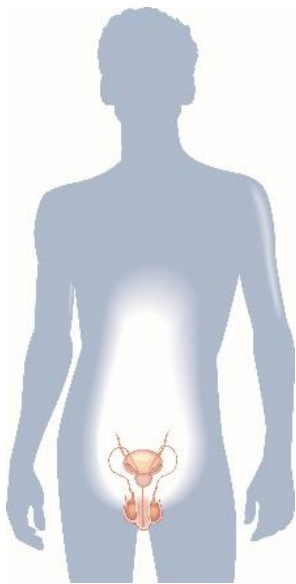
Corrigé

1. **Encerclez** les deux schémas qui montrent les parties **extérieures** du système reproducteur qui produit les ovules.
2. Le **clitoris** est l'organe génital qui grossit et durcit à la suite d'une excitation sexuelle. C'est un petit renflement sensible situé à la jonction des replis de peau, dans la partie supérieure de la vulve.
3. Les replis de peau extérieurs de la vulve se nomment **grandes lèvres**.
4. Les replis de peau intérieurs de la vulve se nomment **petites lèvres**. Ces deux replis aident à protéger le vagin et l'urètre.
5. L'**urètre** est un conduit qui transporte l'urine depuis la vessie pour l'évacuer à l'extérieur du corps. Il ne fait pas partie du système reproducteur.
6. L'**entrée du vagin** mène au vagin.
7. Au bas du schéma se trouve l'**anus**, d'où les matières fécales sont expulsées du corps. Il ne fait pas partie du système reproducteur.
8. La **vulve** est le nom que l'on donne aux organes génitaux externes, y compris le clitoris, les petites et grandes lèvres et l'ouverture vaginale.
9. Dessinez un **rectangle** autour du schéma qui ne montre que les parties **intérieures** du système reproductif qui produit les ovules.
10. Dessinez une **étoile** à côté du schéma qui montre où se trouvent les parties internes du système reproducteur dans le corps.
11. Chaque côté du système reproducteur qui produit des ovules possède un **ovaire**, qui contient les ovules.
12. La **trompe de Fallope** de chaque côté raccorde l'ovaire à l'utérus. L'ovule arrive dans l'utérus en passant par cette trompe.
13. L'**utérus** a environ la taille d'un poing, mais il peut s'étirer pour grossir beaucoup. C'est là que le fœtus se développe pendant la grossesse.
14. Le **col de l'utérus** représente la partie inférieure et étroite au bas de l'utérus.
15. Au bas du schéma se trouve le **vagin**. Il s'agit d'un tube souple et musculaire qui sert de porte de sortie du corps.

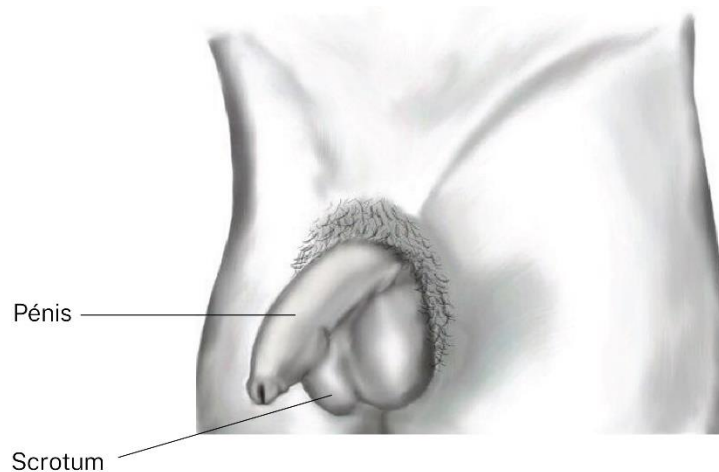




Servez-vous des schémas pour vous aider à remplir les espaces en blanc des deux pages suivantes.




*Ne font pas partie du système reproducteur.






Servez-vous des schémas de la dernière page pour vous aider à remplir les espaces en blanc plus bas.

1. **Encerclez** le schéma qui montrent les parties **extérieures** du système reproducteur qui produit les spermatozoïdes.
2. Le _____ est l'organe génital qui grossit et durcit à la suite d'une excitation sexuelle. On appelle érection le moment quand cette partie du corps se remplit de sang.
3. Le _____ est un sac qui contient les testicules.
4. Dessinez **un rectangle** autour du schéma qui ne montre que les parties **intérieures** du corps.
5. Dessinez une **étoile**  à côté du schéma qui montre où se trouvent les parties internes du système reproducteur dans le corps.
6. Les _____ sont contenus dans le scrotum. Ils fabriquent les spermatozoïdes.



7. Le _____ se compose de conduits qui transportent les spermatozoïdes depuis les testicules jusqu'à la vésicule séminale.
8. Dessinez une flèche  qui montre la direction dans laquelle les spermatozoïdes se déplacent dans le canal déférent.
9. Les _____ se trouvent à côté de la vessie. Elles produisent des liquides qui se transforment en sperme. Le sperme est un liquide reproductif qui contient généralement des spermatozoïdes.
10. La _____ est une glande située juste sous la vessie. Elle fournit aussi le liquide qui se mélange aux spermatozoïdes pour produire le sperme.
11. Le conduit qui traverse tout le pénis s'appelle l'_____.
Il s'agit du tube qui permet à l'urine et au sperme de quitter le corps.





Corrigé

1. **Encerclez** le schéma qui montrent les parties **extérieures** du système reproducteur qui produit les spermatozoïdes.
2. Le **pénis** est l'organe génital qui grossit et durcit à la suite d'une excitation sexuelle. On appelle érection le moment quand cette partie du corps se remplit de sang.
3. Le **scrotum** est un sac qui loge les testicules.
4. Dessinez un **rectangle** autour du schéma qui ne montre que les parties **intérieures** du corps.
5. Dessinez une **étoile** à côté du schéma qui montre où se trouvent les parties internes du système reproducteur dans le corps.
6. Les **testicules** sont contenus dans le scrotum. Ils fabriquent les spermatozoïdes.
7. Le **canal déférent** se compose de conduits qui transportent les spermatozoïdes depuis les testicules jusqu'à la vésicule séminale.
8. Dessinez une flèche qui montre la direction dans laquelle les spermatozoïdes se déplacent dans le canal déférent.
9. Les **vésicules séminales** se trouvent à côté de la vessie. Elles produisent des liquides qui se transforment en sperme. Le sperme est un liquide reproductif qui contient généralement des spermatozoïdes.
10. La **prostate** est une glande située juste sous la vessie. Elle fournit aussi le liquide qui se mélange aux spermatozoïdes pour produire le sperme.
11. Le conduit qui traverse tout le pénis s'appelle l'**urètre**. Il s'agit du tube qui permet à l'urine et au sperme de quitter le corps.





© 2025, Primary Care Alberta, Student and Adult Health Promotion and Oral Health



Ce matériel est couvert par une licence Creative Commons Attribution – Pas d'utilisation commerciale – Pas d'œuvre dérivée 4.0 International. Pour consulter une copie de cette licence, voir <https://creativecommons.org/licenses/by-nc-nd/4.0/deed.fr>. Vous pouvez librement copier et distribuer le matériel dans d'autres médias et selon d'autres formats à des fins non commerciales tant que vous mentionnez Primary Care Alberta comme source, que vous n'adaptez pas le matériel et que vous respecter les autres conditions de la licence. La licence ne s'applique pas aux marques de commerce, logos ou contenu de Primary Care Alberta pour lesquels Primary Care Alberta n'est pas titulaire du droit d'auteur.

Ce matériel est fourni à titre d'information générale uniquement et est mis à disposition « tel quel » et « dans l'état ». Bien que tous les efforts raisonnables aient été déployés pour confirmer l'exactitude des renseignements, Primary Care Alberta ne fait aucune représentation ou garantie, expresse, implicite ou statutaire, quant à l'exactitude, à la fiabilité, à l'intégralité, à l'applicabilité ou à la pertinence à un but particulier de ces renseignements. Ce matériel ne remplace aucunement les conseils d'une personne professionnelle qualifiée de la santé. Primary Care Alberta se décharge expressément de toute responsabilité quant à l'usage de ce document et relativement à toute réclamation, action, demande ou poursuite qui pourrait découler de cet usage.